



**PREMIER
MINISTRE**

*Liberté
Égalité
Fraternité*

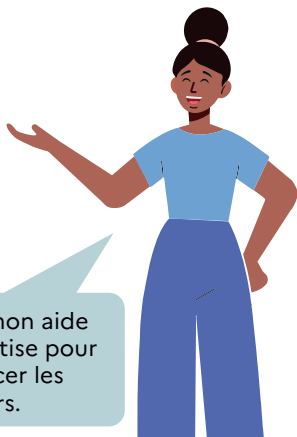


CONFIANCE **BIENVEILLANCE**

Je valorise le travail de
mes collègues et suis
présent en soutien.



Je propose mon aide
et mon expertise pour
faire avancer les
dossiers.



**Direction des services
administratifs et financiers**



CONFIANCE **BIENVEILLANCE**

La confiance, c'est instaurer un sentiment d'assurance, de sécurité, basé sur **la bienveillance**, la loyauté, l'écoute et le dialogue.

La bienveillance, c'est placer la compréhension et l'indulgence réciproques au cœur des relations managériales.



**PREMIER
MINISTRE**

*Liberté
Égalité
Fraternité*



CONFIANCE **DIALOGUE ET FEEDBACK**

Je remonte à mon manager
mes difficultés de manière
positive, et le préviens des
situations anormales.



Je fais des retours à mes
collaborateurs et j'en
sollicite de leur part.

**Direction des services
administratifs et financiers**



CONFIANCE **DIALOGUE ET *FEEDBACK***

La confiance, c'est instaurer un sentiment d'assurance, de sécurité, basé sur la bienveillance, la loyauté, l'écoute et **le dialogue**.

Dialogue et feedback :

- Accepter le débat collectif
- Favoriser des retours transparents et constructifs



**PREMIER
MINISTRE**

*Liberté
Égalité
Fraternité*



CONFIANCE ÉCOUTE

J'accepte et j'écoute les remarques et je les prends en compte pour faire évoluer mes pratiques.



Je me rends disponible pour mes équipes.



**Direction des services
administratifs et financiers**



CONFIANCE **ÉCOUTE**

La confiance, c'est instaurer un sentiment d'assurance, de sécurité, basé sur la bienveillance, la loyauté, **l'écoute** et le dialogue.

L'écoute, c'est aborder les moments-clés de la relation manager-collaborateur à travers l'écoute active.



**PREMIER
MINISTRE**

*Liberté
Égalité
Fraternité*



CONFIANCE **LOYAUTÉ**

Je respecte les décisions
prises par ma hiérarchie,
même si je ne suis pas
d'accord.



Je m'engage à soutenir
mes collaborateurs
dans la durée.

**Direction des services
administratifs et financiers**



CONFIANCE LOYAUTÉ

La confiance, c'est instaurer un sentiment d'assurance, de sécurité, basé sur la bienveillance, **la loyauté**, l'écoute et le dialogue.

Être loyal, c'est faire preuve de fidélité dans la durée et respecter avec intégrité les engagements pris.



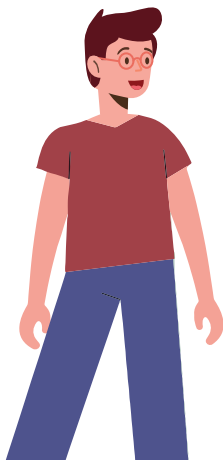
**PREMIER
MINISTRE**

*Liberté
Égalité
Fraternité*



COOPÉRATION **EMPATHIE**

Je suis compréhensive en période de crise et en cas de situations individuelles difficiles, qu'elles soient personnelles ou professionnelles.



Je prends en compte les contraintes de mes collègues.

**Direction des services
administratifs et financiers**



COOPÉRATION EMPATHIE

La coopération, c'est participer à une action collective en faisant preuve d'engagement mutuel, **d'empathie**, de solidarité dans un esprit collaboratif.

L'empathie, c'est comprendre le point de vue et le ressenti de chaque partie.



**PREMIER
MINISTRE**

*Liberté
Égalité
Fraternité*



COOPÉRATION ENGAGEMENT MUTUEL

Nous respectons nos
engagements.



**Direction des services
administratifs et financiers**



COOPÉRATION **ENGAGEMENT MUTUEL**

La coopération, c'est participer à une action collective en faisant preuve **d'engagement mutuel**, d'empathie, de solidarité dans un esprit collaboratif.

L'engagement mutuel, c'est honorer de manière réciproque les engagements pris.



**PREMIER
MINISTRE**

*Liberté
Égalité
Fraternité*



COOPÉRATION **LOGIQUE COLLABORATIVE**

J'associe mes
collaborateurs avant de
prendre des décisions
qui les engagent.



Je partage
naturellement les
informations dont je
dispose.

**Direction des services
administratifs et financiers**



COOPÉRATION **LOGIQUE COLLABORATIVE**

La coopération, c'est participer à une action collective en faisant preuve d'engagement mutuel, d'empathie, de solidarité dans un **esprit collaboratif**.

La logique collaborative s'inscrit dans une logique de don et de partage des connaissances pour la progression de tous.



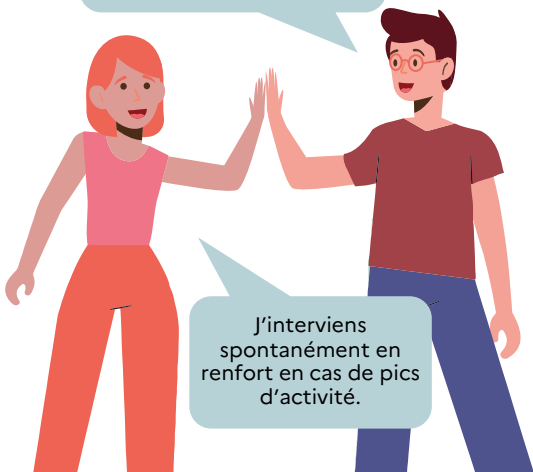
**PREMIER
MINISTRE**

*Liberté
Égalité
Fraternité*



COOPÉRATION SOLIDARITÉ

En cas de difficulté, je propose une démarche collective pour résoudre le problème.



J'interviens spontanément en renfort en cas de pics d'activité.

**Direction des services
administratifs et financiers**



COOPÉRATION SOLIDARITÉ

La coopération, c'est participer à une action collective en faisant preuve d'engagement mutuel, d'empathie, **de solidarité** dans un esprit collaboratif.

La solidarité, c'est s'engager à une aide et un soutien mutuels pour le bien collectif et individuel.



**PREMIER
MINISTRE**

*Liberté
Égalité
Fraternité*



AUTONOMIE DROIT À L'ERREUR

Je suis solidaire en cas d'erreur au sein de mon équipe et je ne ferme pas les yeux face à une difficulté.



En cas d'erreur, je mesure les impacts, j'alerte et je propose des solutions.



**Direction des services
administratifs et financiers**



AUTONOMIE **DROIT À L'ERREUR**

L'autonomie, c'est mobiliser ses capacités d'initiatives, de discernement et d'auto-organisation. Elle se concrétise par la responsabilisation, l'esprit d'initiative, **le droit à l'erreur** et le sens critique.

Le droit à l'erreur, c'est accepter sans jugement l'erreur lorsqu'elle est commise de bonne foi, en tirer les enseignements et capitaliser sur les connaissances acquises.



**PREMIER
MINISTRE**

*Liberté
Égalité
Fraternité*



AUTONOMIE ESPRIT D'INITIATIVE

Je propose et mets en place
des solutions pour faire
avancer les projets sans
attendre de relance.



Je suis prêt à accepter
les propositions
innovantes, même si
elles me sortent de ma
zone de confort.



**Direction des services
administratifs et financiers**



AUTONOMIE **ESPRIT D'INITIATIVE**

L'autonomie, c'est mobiliser ses capacités d'initiatives, de discernement et d'auto-organisation. Elle se concrétise par la responsabilisation, **l'esprit d'initiative**, le droit à l'erreur et le sens critique.

L'initiative, c'est la capacité à faire preuve d'imagination et de créativité tout en restant soucieux de l'efficacité collective.



**PREMIER
MINISTRE**

*Liberté
Égalité
Fraternité*



AUTONOMIE SENS CRITIQUE

J'autorise une remise en question, un retour critique constructif sur l'organisation du travail.



J'apporte de nouvelles idées et je ne m'enlise pas dans une routine « *parce que l'on a toujours fait comme ça* ».

**Direction des services
administratifs et financiers**



AUTONOMIE **SENS CRITIQUE**

L'autonomie, c'est mobiliser ses capacités d'initiatives, de discernement et d'auto-organisation. Elle se concrétise par la responsabilisation, l'esprit d'initiative, le droit à l'erreur et **le sens critique**.

Faire preuve de sens critique, c'est identifier les améliorations pouvant être apportées et accepter la remise en question de l'existant, tout en conservant un esprit constructif.



**PREMIER
MINISTRE**

*Liberté
Égalité
Fraternité*



AUTONOMIE RESPONSABILISATION

Je délègue les tâches en précisant le champ d'action de chacun et j'apporte mon aide si nécessaire.



Je demande par moi-même un retour sur mes dossiers, et j'alerte mon manager en cas de difficulté.

**Direction des services
administratifs et financiers**



AUTONOMIE **RESPONSABILISATION**

L'autonomie, c'est mobiliser ses capacités d'initiatives, de discernement et d'auto-organisation. Elle se concrétise par **la responsabilisation**, l'esprit d'initiative, le droit à l'erreur et le sens critique.

La responsabilisation, c'est favoriser la liberté d'action, la délégation, l'esprit d'innovation de chacun pour faire progresser les équipes.



**PREMIER
MINISTRE**

*Liberté
Égalité
Fraternité*



RESPECT CIVILITÉ

Je suis ouverte aux collègues qui ne pensent pas comme moi et je dialogue avec eux de manière posée, constructive et avec bonne foi.



Je ne m'emporte pas et reste courtois en toute circonstance.



**Direction des services
administratifs et financiers**



RESPECT CIVILITÉ

Le respect, c'est traiter chacun équitablement dans le travail ou les relations interpersonnelles. Cela nécessite de la transparence, de **la civilité**, une juste répartition et la liberté de parole.

La civilité désigne un ensemble de règles de vie en communauté telles que le respect d'autrui, la politesse ou la courtoisie.



**PREMIER
MINISTRE**

*Liberté
Égalité
Fraternité*



RESPECT **JUSTE RÉPARTITION**

Je définis avec clarté le
périmètre d'action de
chacun.



Je ne m'approprié pas les
idées ou les réalisations
de mes collègues.

**Direction des services
administratifs et financiers**



RESPECT **JUSTE RÉPARTITION**

Le respect, c'est traiter chacun équitablement dans le travail ou les relations interpersonnelles. Cela nécessite de la transparence, de la civilité, **une juste répartition** et la liberté de parole.

La juste répartition, c'est préciser et respecter la répartition équilibrée des tâches communes et le périmètre d'action de chacun.



**PREMIER
MINISTRE**

*Liberté
Égalité
Fraternité*



RESPECT **LIBERTÉ DE PAROLE**

En réunion, je respecte mon temps de parole pour laisser à chacun le temps de s'exprimer.



Je permets l'expression d'idées différentes des miennes.



**Direction des services
administratifs et financiers**



RESPECT **LIBERTÉ DE PAROLE**

Le respect, c'est traiter chacun équitablement dans le travail ou les relations interpersonnelles. Cela nécessite de la transparence, de la civilité, une juste répartition et **la liberté de parole**.

La liberté de parole c'est encourager la libre expression au service du collectif et de l'épanouissement de tous.



**PREMIER
MINISTRE**

*Liberté
Égalité
Fraternité*



RESPECT **TRANSPARENCE**

Ma porte est ouverte et
je ne masque pas les
espaces vitrés de mon
bureau.



Je partage mon agenda
et mes dossiers avec mes
collègues.

**Direction des services
administratifs et financiers**



**PREMIER
MINISTRE**

*Liberté
Égalité
Fraternité*



RESPECT **TRANSPARENCE**

Le respect, c'est traiter chacun équitablement dans le travail ou les relations interpersonnelles. Cela nécessite de **la transparence**, de la civilité, une juste répartition et la liberté de parole.

La transparence c'est donner accès à chacun à toutes les informations nécessaires à l'exercice de ses missions.

**Direction des services
administratifs et financiers**